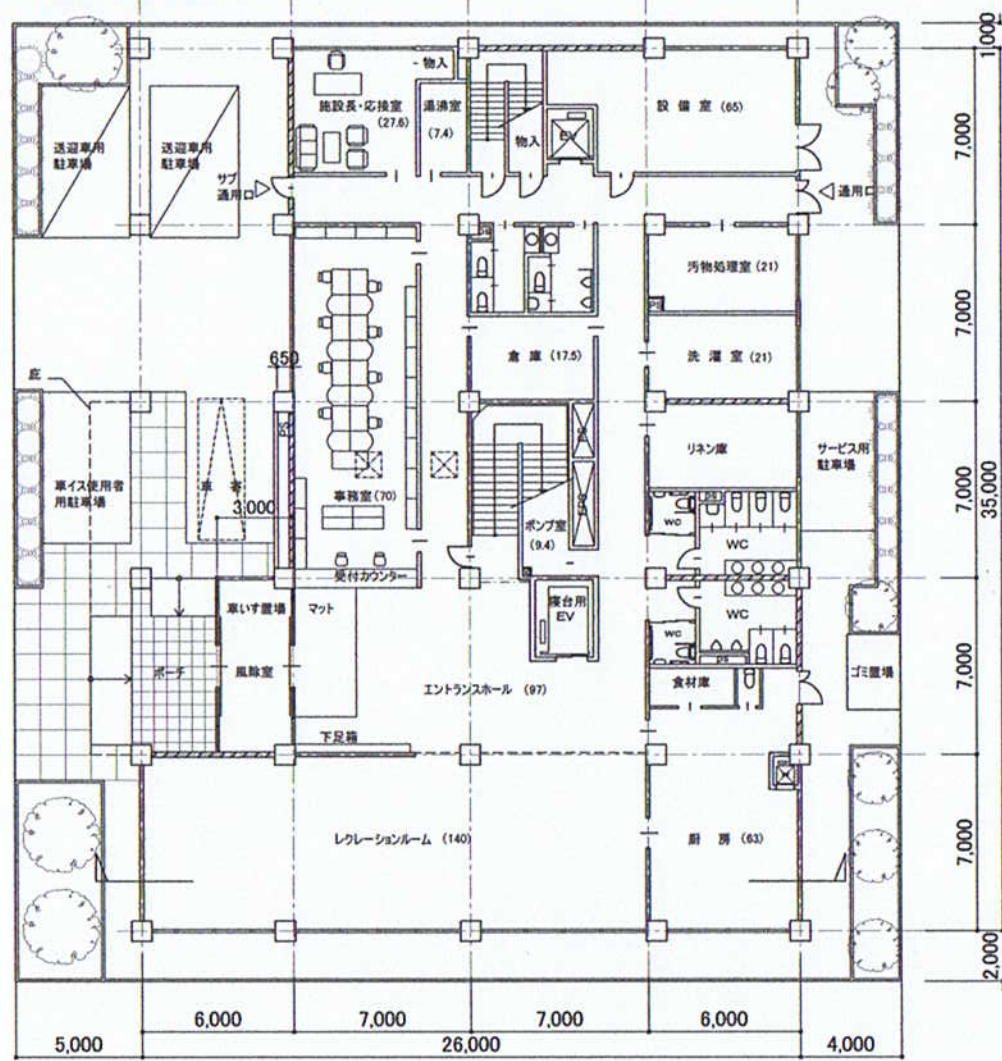
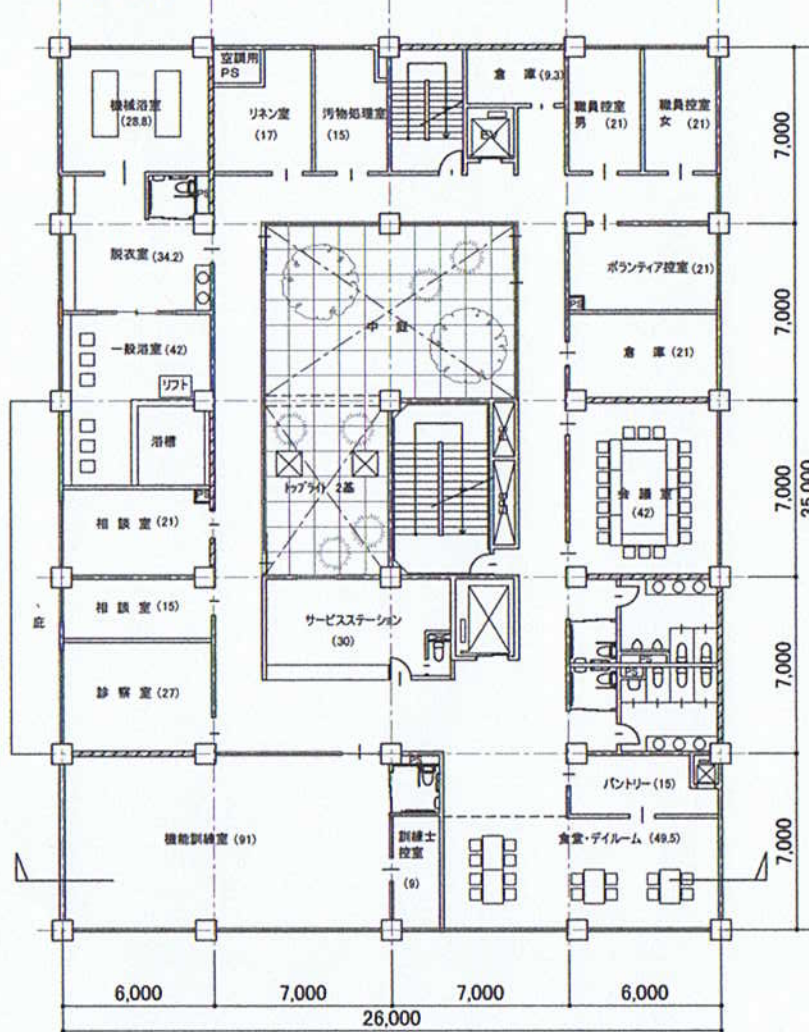


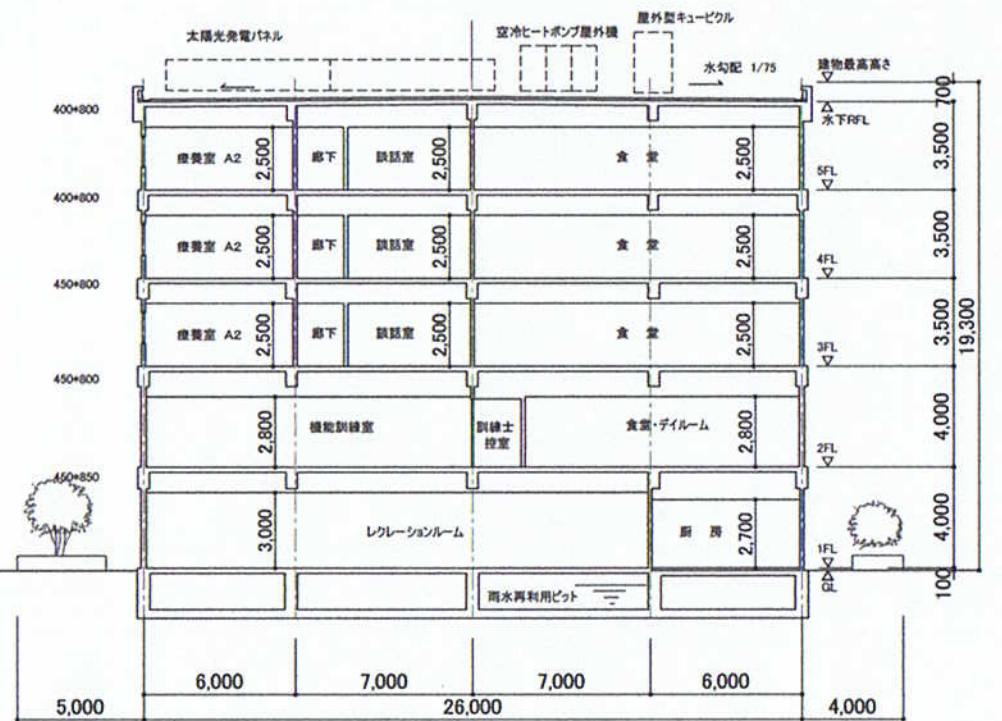
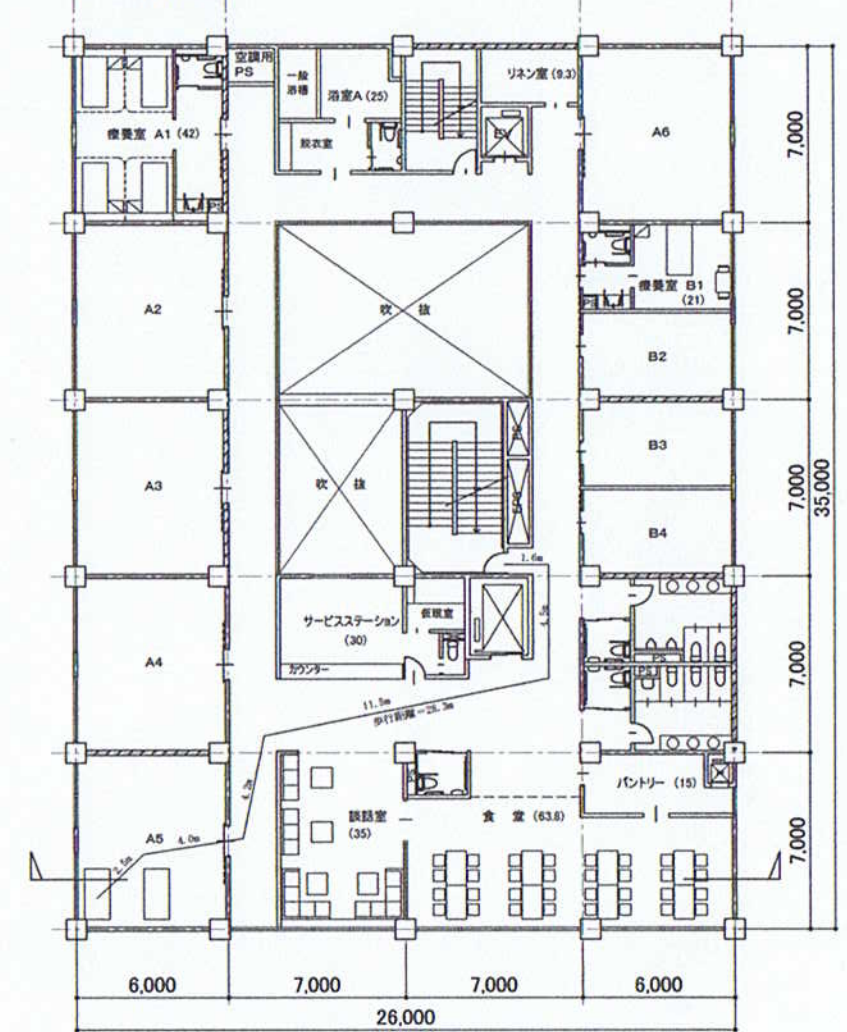
配置図・1階平面図



2階平面図



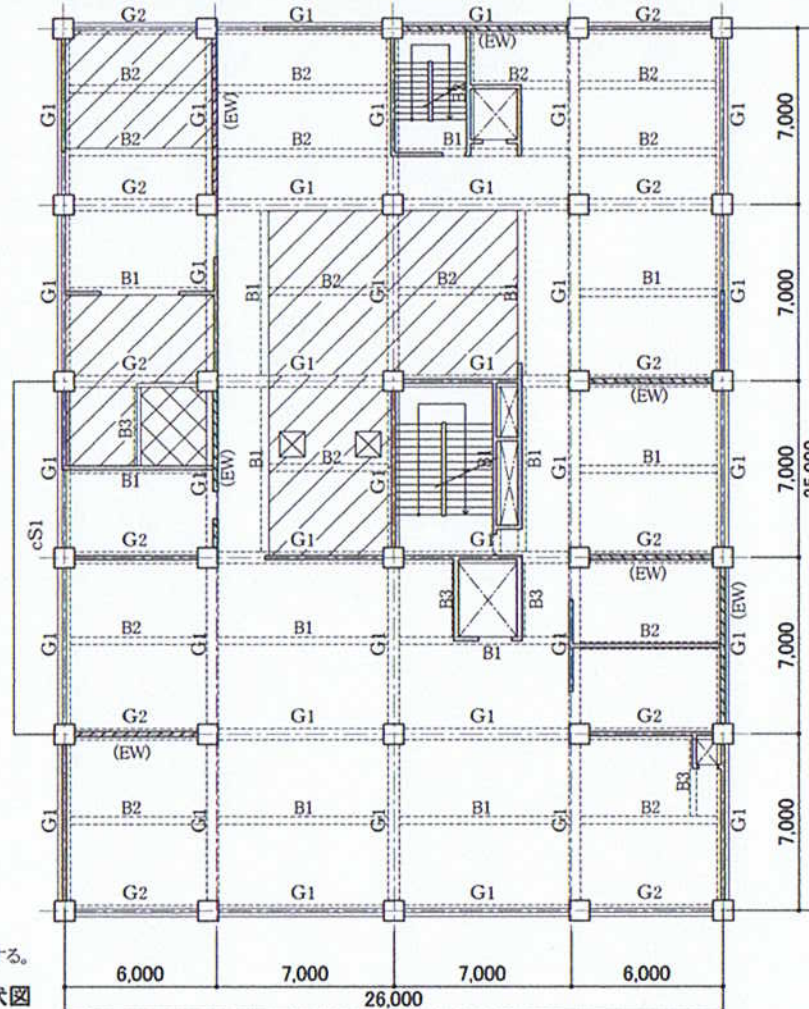
3~5階平面図



断面図

・特記無きスラブはS1とする。

2階梁伏図



構造要素の凡例

名称	記号
耐力壁	
SL-150	
SL-300	

構造部材表

符号	部材	断面寸法 (mm)	符号	部材	断面寸法 (mm)
C1	柱	800×800	B1	小梁	300×600
G1	大梁	450×850	B2	小梁	300×550
G2	大梁	450×800	B3	小梁	250×500
S1	スラブ	厚200	cS1	片持スラブ	厚200 ~180

面積表

3~5階	(計算式)	$(26 \times 35 - 10 \times 7 - 5 \times 7) \times 3 =$	2,415 m <sup>2</sup>
	建築物の床面積		
2階	(計算式)	$26 \times 35 - 10 \times 7 - 5 \times 7 =$	805 m <sup>2</sup>
	建築物の床面積		
1階	(計算式)	$20 \times 35 + 6 \times 7 + 3 \times 7 + 0.6 \times 7 =$	774.7 m <sup>2</sup>
	建築物の床面積		
合計			3,987.2 m <sup>2</sup>

受験者の皆さんへ

- 注) この図面は、調子に乗って試験で要求されている以上の事を、時間を掛けて書き込みました。試験では、手書きですし要領よく表現しましょう。
- 注) 試験では、エスキスの段階でPSの配置を決めないと苦勞します。試験では、これよりも集約して数を少なくしないと苦勞しますよ。
- 注) 伏図の壁は、乾式間仕切り壁にすると、表記する必要はありません。小梁も壁に関係なく設けられます。RC壁とするのは、外壁、階段室壁、EV壁、水場廻り等で、壁は梁で受けて下さい。
- 注) トイレのプランは、狭いながらも結構難しく時間が掛かります。事前に数種類のパターンを用意しての方が良いでしょう。
- 注) 家具・什器の記入を要求された場合は、エスキスの段階で検討しておくこと。並びきらずに室の大きさを変えざるを得ない事が多々あります。